



Regenbogenhaus Zürich

ANREISE UND ZUGÄNGLICHKEIT

Inhalt

Anreise	2
Anreise mit ÖV	2
Vom HB Zürich	2
Von der Bushaltestelle Röntgenstrasse	2
Anreise mit dem Auto: Parkplätze	3
Orientierung im Zollhaus	4
Zugänglichkeit	8
Für Personen im Rollstuhl	8
Für Personen mit Hörbehinderung	10
Für Personen mit Sehbehinderung	10
Für Personen mit psychischen Beeinträchtigungen	10
Impressionen.....	11

In diesem Dokument findest du Informationen dazu, wie du ins Regenbogenhaus Zürich findest und was du bei uns vorfindest.



Foto links: Das Regenbogenhaus: Blick von der Zollstrasse auf den Eingang Zollstrasse 117



Foto rechts: Das Regenbogenhaus: Blick von der Gleisstrasse (Ebene 1. Obergeschoss)



Anreise

Das Regenbogenhaus befindet sich im Zollhaus an der Zollstrasse 117, Zürich. Einige unserer Veranstaltungen finden auch in der Zollküche, in der Gleis-Bar oder in Besprechungszimmern (Flexräume) statt. Die Zollküche ist an der Zollstrasse 115-117. Die Gleis-Bar ist an der Zollstrasse 121. Die Flexräume sind über den Zollhauskomplex (Zollstrasse 117-121) verteilt.

Anreise mit ÖV

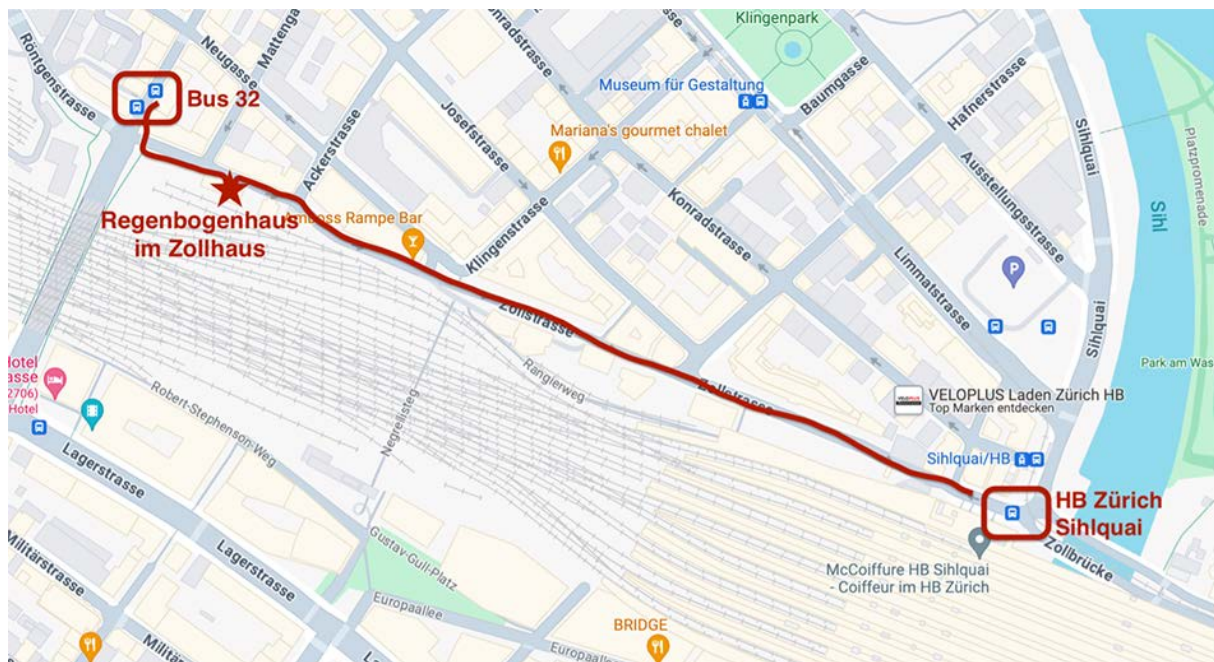


Bild Stadtplan: Weg vom Bus Nr. 32 zum Zollhaus, Weg vom HB Zürich, Ausgang Sihlquai, zum Zollhaus

Vom HB Zürich

Im HB Zürich den Ausgang Sihlquai benutzen. ca. 8-10 Minuten (ca. 650 m) immer geradeaus der Zollstrasse entlang.

Von der Bushaltestelle Röntgenstrasse

Der Bus Nr. 32 hält an der Ecke Zollstrasse/Langstrasse, unmittelbar beim Zollhaus. Du musst nur noch die Zollstrasse überqueren.

Anreise mit dem Auto: Parkplätze

Die Anreise mit dem Auto empfehlen wir grundsätzlich nicht, da es im Zollhaus keine und im Quartier nur wenige Parkplätze gibt.

Rollstuhlgerechte Parkplätze finden sich an der Zollstrasse (direkt gegenüber vom Haupteingang Zollhaus, Zollstrasse 121), an der Röntgenstrasse 17 und an der Neugasse 80 (Distanz zum Regenbogenhaus ca. 5 Minuten).

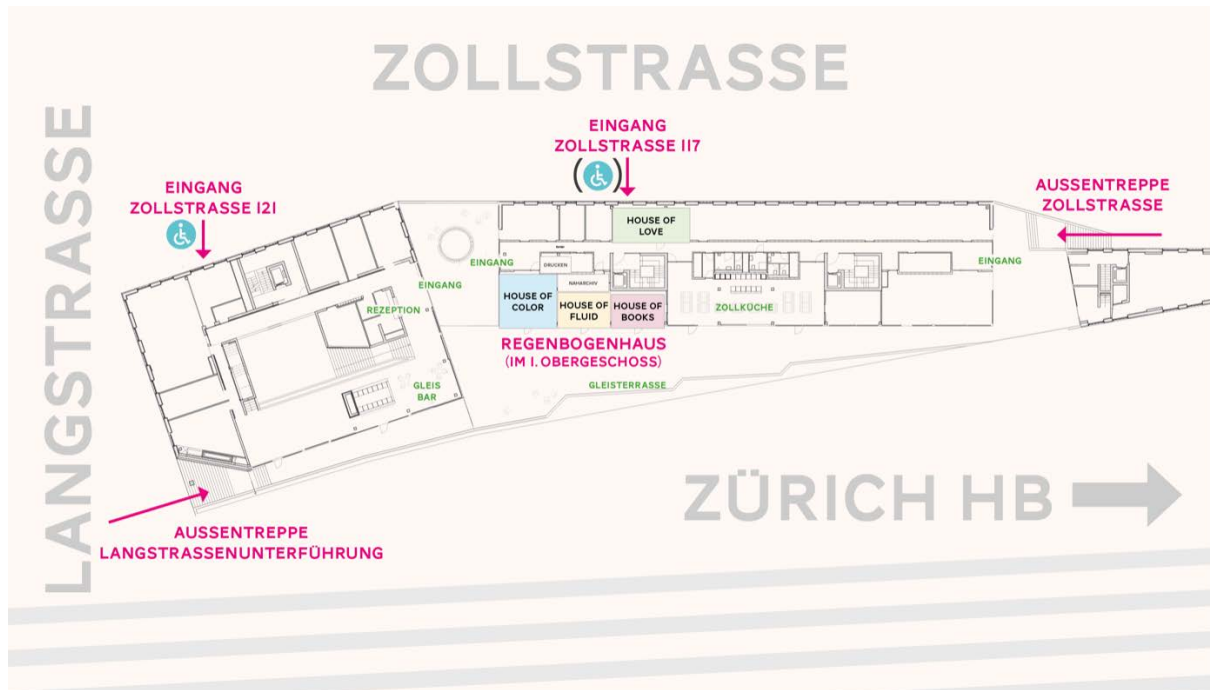
Bei Bedarf können auch rollstuhlgerechte Parkplätze in der Tiefgarage gemietet werden, neben dem offiziellen Parkplatz (Nr. 1), funktionieren auch die Parkplätze Nr. 36 und 35 für Rollstuhlfahrende. Die Parkplätze Nr. 1 und 36 müssen von Verein Regenbogenhaus als Flexräume gebucht werden – das braucht also zeitlichen Vorlauf.



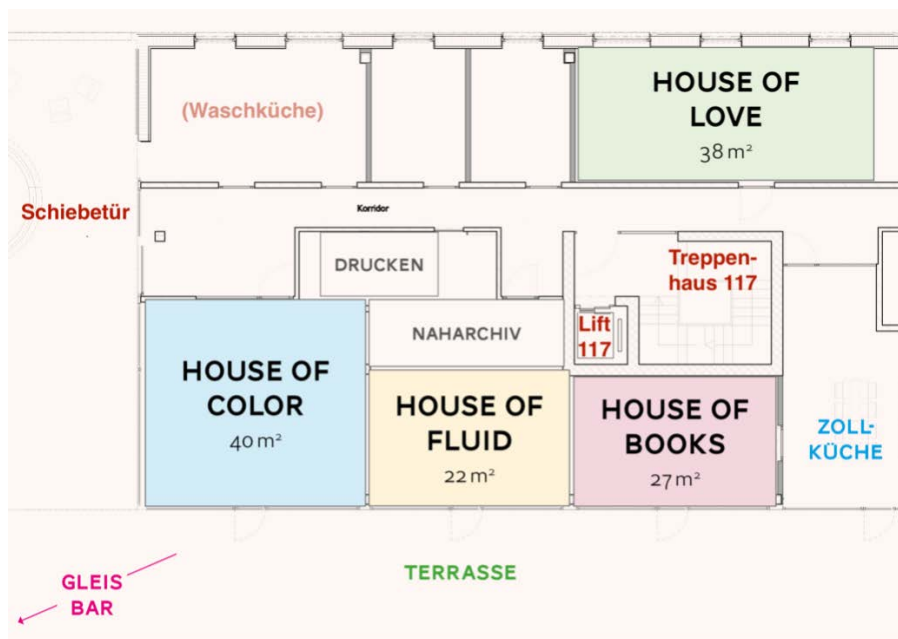
Foto: Rollstuhlgerechter Parkplatz Zollstrasse, direkt vor dem Eingang Zollstrasse 121

Andere Parkplätze finden sich in der weissen und blauen Zone im Quartier oder im Parkhaus Hauptbahnhof (Distanz zum Regenbogenhaus ca. 10 Minuten).

Orientierung im Zollhaus



Grafik: Plan Zollhaus mit Eingängen, Aussentreppen, Lage Regenbogenhaus im Gebäude (1. OG)



Grafik: Zollstrasse 117, 1. Obergeschoss, Raumplan Regenbogenhaus



Mit dem Rollstuhl benutzt du den grossen Eingang an der Zollstrasse 121. Mit dem Lift fährst du in den ersten Stock und kannst dann auf dieser Ebene durch zwei Schiebetüren ins Nachbarhaus (117) fahren.



Foto links: Haupteingang Zollhaus (121) mit Zugang zum Lift

Foto rechts: Blick auf Lift und Nachtausgang aus dem Lichthof

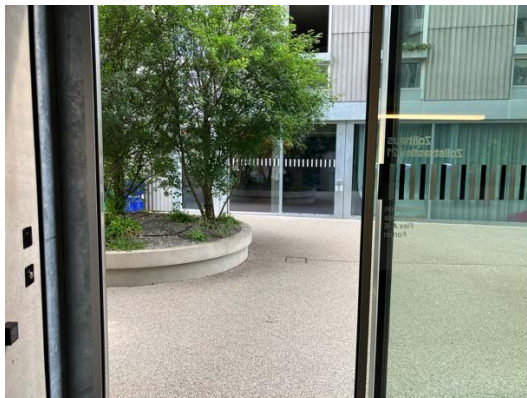


Foto links: Blick auf die Schiebetüren zwischen Zollstrasse 121 und 117

Foto rechts: Blick in den langen Gang, rechts der Eingang zum Regenbogenhaus (House of Color)

- Am Anfang des langen Gangs auf der rechten Seite, gegenüber von der Waschküche, findest du folgende drei Räume des Regenbogenhauses: House of Color, House of Fluid, House of Books.
- Etwas weiter hinten im langen Gang auf der linken Seite befindet sich das House of Love.
- Noch etwas weiter hinten im langen Gang (gleich hinter Lift und Treppenhaus im Haus 117) befindet sich auf der rechten Seite die Zollküche. Vor der Küche passierst du auf der rechten Seite insgesamt 4 Türen.



- Die Gleis-Bar befindet auf der gleichen Ebene im Haus Zollstrasse 121, gegenüber vom Lift, hinter dem Lichthof.

Zu Fuss ist das Regenbogenhaus erreichbar über

- die grosse Aussentreppe zwischen Zollstrasse 111 und 115: Oben kommst du geradeaus durch eine Schiebetüre in den langen Gang, das Regenbogenhaus ist im hinteren Teil des Gangs.

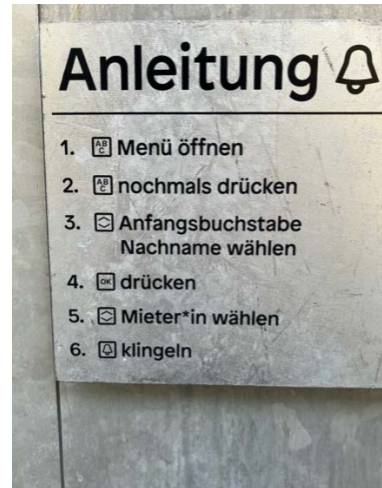
Bis zum grossen Hauptraum des Regenbogenhauses, dem House of Color, passierst du auf der linken Seite insgesamt 15 Türen (inkl. Türen zu den Treppenhäusern).

Bis zum House of Love passierst du auf der rechten Seite insgesamt 12 Türen.



Foto: Grosse Aussentreppe zwischen Zollstrasse 111 und 115.

- das Treppenhaus der Zollstrasse 117. Die Haustür lässt sich mit Schlüssel oder Badge öffnen, es gibt zudem ein Klingelsystem. Im Treppenhaus gibt es einen Lift, der jedoch nicht für alle Rollstühle gross genug ist. Fahre in den ersten Stock und betrtritt den grossen Gang. Die Zollküche befindet sich rechts von dir, das House of Love fast genau gegenüber, die anderen Räume des Regenbogenhauses links am Ende des Gangs.



Fotos: Eingang Zollstrasse 117 mit Anleitung Klingelsystem

- die grosse Innentreppe in der Zollstrasse 121. Diese Treppe führt zudem auch direkt in die Gleisbar. Auf der gleichen Ebene gelangst du durch die zwei Schiebetüren ins Nachbarhaus (117) zum Regenbogenhaus.

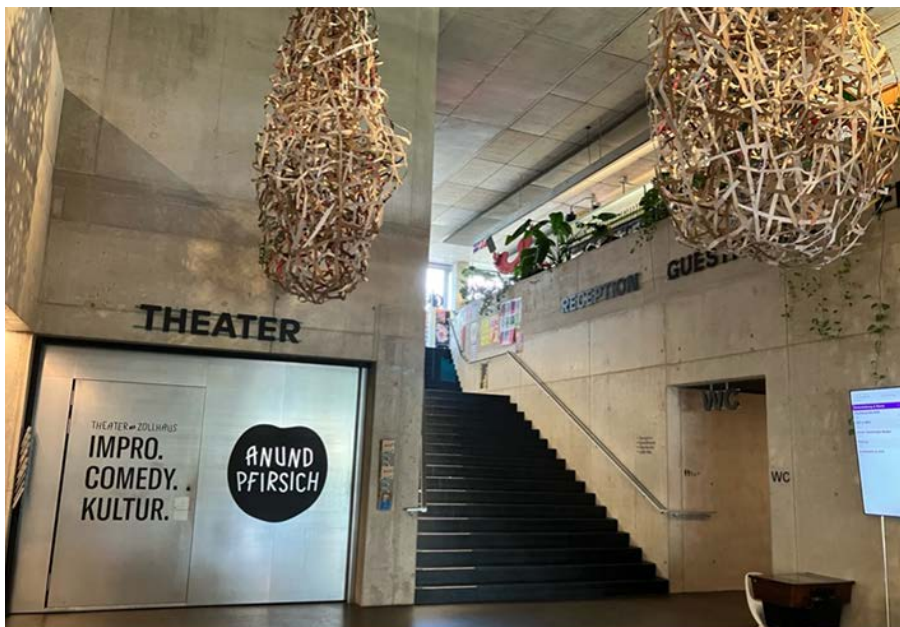


Foto: Grosse Innentreppe im Lichthof an der Zollstrasse 121, führt zur Gleis-Bar und zu den Schiebetüren zum Haus 117. Unten rechts der Gang zu den WCs, inkl. ein hindernisfreies WC.

- die kleine Aussentreppe zur Zollstrasse 121. Diese Treppe führt direkt beim Ausgang der Langstrassen-Unterführung zur Gleis-Bar. Auf der gleichen Ebene gelangst du über die Gleisterrasse durch eine Schiebetür ins Nachbarhaus (117) zum Regenbogenhaus.

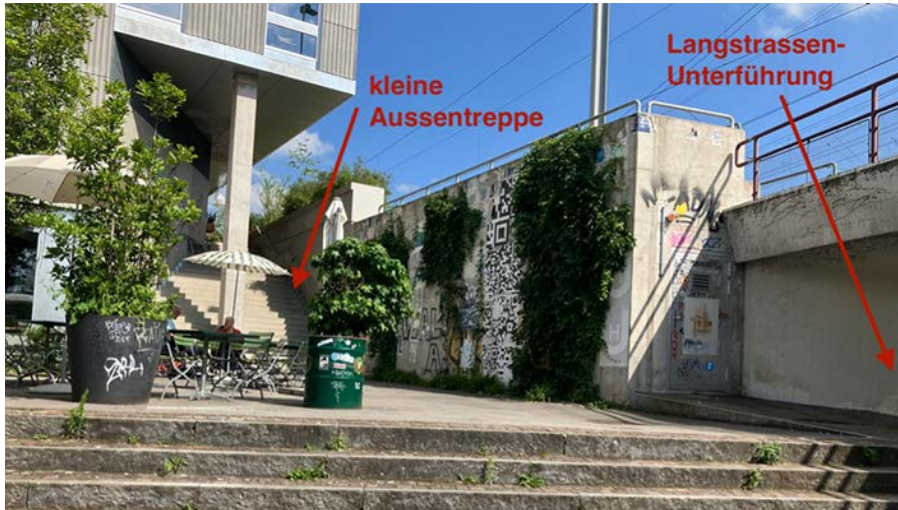


Foto: Kleine Aussentreppe zwischen Bahngleisen und Zollstrasse 121 zur Gleis-Bar und Gleisterrasse

Zugänglichkeit

Das Zollhaus und damit das Regenbogenhaus gilt als zugänglich, es gilt jedoch trotzdem folgendes zu beachten:

Für Personen im Rollstuhl

- Leider sind die meisten Türen im Zollhaus (noch) nicht automatisiert. Deshalb kann eine Unterstützung beim Öffnen der Türen für den Zugang zum Lift nötig sein. Nimm dafür mit den verantwortlichen Personen für die jeweilige Veranstaltung Kontakt auf.
- Der Eingang Zollstrasse 117 ist zugänglich, wenn die Tür bedient werden kann (von der Bewegung her und von der Kraft her) und das Klingelsystem bedient werden kann.
 - Breite der Haupteingangstür (schwer, nicht automatisch): 92 cm
 - Schwelle bei der Haupteingangstür (schwer, nicht automatisch): Schwelle 3cm
 - Breite der Lifttür (automatisch): 90 cm
 - Abmessungen Liftkabine: 110 x 140 cm
 - Breite der Tür vom Lift/Treppenhaus in den Flur (nicht automatisch): 91 cm
- Wir empfehlen den Zugang über den Eingang Zollstrasse 121: Dort gibt es als Haupteingang eine breite automatische Schiebetür und der Lift ist gross genug für die meisten Rollstühle, auch mit Zuggerät
 - Breite der Zugangstür zum Lift, gleich links nach der Schiebetür: 92 cm
 - Breite der Tür vom Foyer zum Lift: 98 cm

- Breite der Lifttür (automatisch): 90 cm
- Abmessungen der Liftkabine: 110 x 175 cm
- Breite der Tür (nicht automatisch) vom Lift zum Treppenhaus im 1.OG: 106 cm
- Türbreiten im Regenbogenhaus (vom langen Gang aus):
 - Tür zu House of Fluid (nicht automatisch): 94 cm
 - Tür zu House of Color (nicht automatisch): 98 cm
 - Türen zur Gleisterrasse (nicht automatisch): 94 cm, Schwelle 5 cm
 - Tür von Flur ins House of Love (nicht automatisch): 96 cm
 - Tür von House of Books in die Zollküche (nicht automatisch): 97 cm
 - Tür von Zollküche in den Flur (nicht automatisch): 91 cm
- Es gibt ein hindernisfreies WC beim Regenbogenhaus, zugänglich mit Eurokey: im 1. OG an der Zollstrasse 117 im Flur, in dem sich auch die anderen Toiletten befinden (auf Höhe der Zollküche) und eines bei den WC-Anlagen im Erdgeschoss an der Zollstrasse 121. Im Notfall gibt es im Regenbogenhaus einen Eurokey im Safe.
- Im Haus Zollstrasse 121 gibt es gleich neben dem Lift einen Nachtausgang. Diese Tür ist automatisiert und eignet sich gut, um das Haus zu verlassen, aber nicht um hineinkommen (es braucht einen Schlüssel).



Foto: Blick auf Lift und Nachtausgang aus dem Lichthof (Zollstrasse 121)



Für Personen mit Hörbehinderung

- Anreise und Zugang zum Regenbogenhaus sind hindernisfrei möglich.
- Akustik: Das Regenbogenhaus bietet modulare (verkleinerbare) Räume und Vorhänge für Schalldämpfung (und Sichtschutz).

Für Personen mit Sehbehinderung

- Leitlinien führen zum Haupteingang der Zollstrasse 121. Zudem ist die Aussentreppe beim Haus Zollstrasse 115 ebenfalls durch Leitlinien markiert.
- Die Klingelanlage ist leider nur für sehende Personen nutzbar. Nimm für eine Abholung am Eingang und auch für den Weg vom Eingang oder Lift zum richtigen Raum im Regenbogenhaus vorgängig Kontakt mit den verantwortlichen Personen für die jeweilige Veranstaltung Kontakt auf.
- Die Lifts haben eine Sprachausgabe und Tasten mit Relief-Beschriftung.
- Die Treppenhäuser sind mit Handläufen ausgestattet.
- Im Regenbogenhaus gibt es Vorhänge, mit denen die Teilnehmenden vor Blendung geschützt werden können.

Für Personen mit psychischen Beeinträchtigungen

- Das Regenbogenhaus bietet modulare (verkleinerbare) Räume und Vorhänge für Schalldämpfung und Sichtschutz.
- Raum für Rückzug muss veranstaltungsspezifisch organisiert werden, z.B. auch kleinen Flex dazumieten. Flexräume sind Besprechungszimmer des Zollhauses, die vom Regenbogenhaus stundenweise dazugemietet werden können.

Impressionen



Foto: House of Color, mit halbtransparenten und blickdichten Vorhängen



Foto: House of Books, die Bibliothek im Regenbogenhaus, mit halbtransparenten und blickdichten Vorhängen (Foto: Mirjam Widmer)



Foto links: House of Fluid: mit Blick ins House of Books, mit halbtransparenten und blickdichten Vorhängen (Foto: Mirjam Widmer)

Foto rechts: House of Fluid mit geschlossener Zwischenwand (Spiegel)



Foto links: House of Love: Tür vom Gang

Foto rechts: House of Love innen



Foto: Zollküche, mit Blick auf Tür zum Regenbogenhaus (ins House of Books)

Fotos: © Regenbogenhaus Zürich (sofern nichts anderes vermerkt).